

ZEC
Batiscan-
Neilson

Rapport des interventions

Saison 2020

Présenté aux
Membres du conseil d'administration
et à
Martin Vézina - Directeur-général

Préparé par
L'équipe de l'aménagement de la faune
Décembre 2020



Préambule

Ce rapport est une compilation technique des interventions réalisées au cours de l'été 2020. L'équipe de l'aménagement vous incite grandement à consulter attentivement ce document et à prendre note des recommandations présentées au point 5.

En espérant que ce document puisse satisfaire les attentes de tous les utilisateurs. De la part de toute l'équipe, nous vous souhaitons, à tous, une très bonne lecture !

Images page titre : Pêcheur au lac des Petites mares (secteur Talayarde)

RÉFÉRENCE À CITER :

ZEC BATISCAN NEILSON, L'équipe de l'aménagement de la faune, Novembre 2020, Rapport des interventions, Saison 2020, Zec Batiscan Neilson, St-Raymond, 46 pages.

Conseil d'administration

M. Pierre Bourgeois, Président du Conseil d'administration
 Mme Isabelle Paquet, vice-présidente
 M. Mario Dion, Trésorier
 M. Serge Turgeon, Administrateur
 M. André Beaumont, Administrateur

M. Jean-Guy Denis, Administrateur
 M. Martin Baillargeon, Administrateur
 M. Michel Gagnon, Administrateur
 M. Jean-Philippe Létourneau, Administrateur

Équipe de l'aménagement de la faune

M. Olivier Jutras (Saint-Léonard-de-Portneuf) – Responsable de la gestion et de la protection de la faune
 Technicien du milieu naturel, spécialisation en aménagement de la faune (2002)
 Technicien du milieu naturel, spécialisation en aménagement forestier (2003)
 Technicien du milieu naturel, spécialisation en exploitation forestière (2003)
 M. Frédérick Héroux-Lafrance (Sainte-Christine-d'Auvergne) – Technicien de la faune
 Technicien du milieu naturel, spécialisation en aménagement de la faune (2015)
 Mme Léanne Hotte (Saint-Augustin) – Aide-Technicien de la faune
 Étudiant 2^e cycle en Techniques de bioécologie au cégep de l'Apocatière
 M. Mathieu Plamondon et Samuel Savard
 Stagiaires – Études professionnelles en aménagement des ressources fauniques et forestières

Équipe d'assistant à la protection de la faune

M. Steven Bédard (Saint-Raymond)
 Diplôme d'études professionnelles en protection et exploitation des territoires fauniques (2010)
 M. Maxime Desnoyers (Saint-Raymond)
 Diplôme d'études professionnelles en protection et exploitation des territoires fauniques (2010)
 Mme Sara-Lyne Charron (Fossambault-sur-le-Lac)
 Diplôme d'études professionnelles en protection et exploitation des territoires fauniques (2017)

Bénévoles ayant participé aux projets

Hugo Tranchemontagne, Bénévole pour l'événement « Place à la relève »
 Mme Julie Boivin, Bénévole pour l'événement « Place à la relève »
 M. Robert Marcoux, Bénévole pour l'événement « Place à la relève »
 M. Serge Turgeon, Bénévole pour l'événement « Place à la relève »
 M. Raphaël Dubé, Bénévole pour l'événement « Place à la relève »
 M. Benoit Charette, Bénévole pour l'événement « Place à la relève »

Personnes ressources

M. Martin Vézina,	Directeur-général zec Batiscan-Neilson	M. Paul Bouchard,	Ingénieur forestier MFFP
M. Martin Arvisais,	Biologiste MFFP	M. Rémy Chamberland,	Sgt - Agent de protection de la faune MFFP
Mme Andréanne Masson,	Biologiste MFFP	M. Jean-Joseph Mainguy	Agent de protection de la faune MFFP
Mme Anabelle Carrier	Biologiste, MFFP	M. Jean-Nil Gauthier,	Agent de protection de la faune MFFP
M. Gilbert Rondeau,	Technicien de la faune MFFP	M. Moïse Cantin,	Pisciculture des Monts de Bellechasse inc.
M. Pierre Blanchette,	Biologiste MFFP	M. Serge Gilbert	Pisciculture Gilbert inc.
Mme Wendy Giroux,	Biologiste MFFP	Mme Brigitte Martel	Pisciculture Gilbert inc.

Nom et adresse du gestionnaire**Association Sportive Batiscan-Neilson inc.**

96 avenue St-Jacques, St-Raymond-de-Portneuf, Qc, G3L 3Y1
 Téléphone : (418) 337-4545, Courriel : faune.zecbn@cite.net
 Site internet : <http://zecbatiscanneilson.reseazec.com/>

Table des matières

Préambule	II
Conseil d'administration	III
Équipe de l'aménagement de la faune	III
Équipe d'assistant à la protection de la faune	III
Bénévoles ayant participé aux projets	III
Personnes ressources	III
Nom et adresse du gestionnaire	III
Table des matières	IV
Liste des annexes	V
Liste des tableaux	V
Lexique et abréviations	VI
1.0 Introduction	1
2.0 Matériels et méthodes	2
3.0 Résultats des interventions – Équipe de l'aménagement de la faune	3
3.1 Entretien réseau et nouveaux aménagements	3
3.1.1 Lacs Artagnan et Romuald – Aménagement de préaux	3
3.2 Développement du réseau de pêche à gué	4
3.3 Ensemencement, relocalisation et incubation	5
3.3.1 Ensemencement de truite mouchetée (<i>Salvelinus fontinalis</i>)	6
3.3.2 Relocalisation de truite mouchetée (<i>Salvelinus fontinalis</i>)	8
3.3.3 Incubation d'œufs de truite mouchetée (<i>Salvelinus fontinalis</i>)	8
3.4 Diagnose	9
3.5 Suivi de la montaison	9
3.6 Lecture d'écailles ou d'otolithes	9
3.7 Suivi des lacs sans poisson	9
3.8 Chaulage	10
3.9 Cyanobactéries	10
3.10 Espèces envahissantes	10
3.11 Suivi biologique à court terme	11
3.12 Suivi de la colonisation des espèces compétitrices	13
3.13 Castor à problème	14
3.14 Aménagement(s) faunique(s) pour le petit gibier	15
3.14.2 Volet gélinotte huppée	15
3.14.2 Volet tétras du Canada	15
3.14.3 Volet lièvre d'Amérique	15
3.14.4 Introduction d'espèce(s) sportive(s) ailée(s)	16
3.15 Activités d'initiation	17
4.0 Résultats des interventions – Équipe des assistants à la protection de la faune	18
4.1 Constat d'infraction	18
5.0 Recommandations	19
6.0 Remerciements	22

Liste des annexes

Annexe 1 - Suivi des aménagements - Saison 2020.....	23
Annexe 2 - Planification quinquennal du suivi des aménagements pour 2021 à 2025	30
Annexe 3 - Photos des aménagements et activités réalisés en 2020	34
Annexe 4 - Cartes de localisation des engins de capture installés sur le territoire de la zec Batiscan-Neilson en 2020.....	38
Annexe 5 - Suivi 2020 des pêches réalisées sous la délivrance d'un permis scientifique.....	40
Annexe 6 - Liste de matériel à acquérir	42
Annexe 7 - Suivi des stations hydrométriques du CEHQ	45

Liste des tableaux

Tableau I.	Identification des sites aménagés sur le territoire de la zec Batiscan-Neilson pour la saison 2020.....	3
Tableau II.	Statistiques de pêche enregistrées aux sites aménagés pour la pêche à gué sur le ruisseau Perron situé sur le territoire de la zec Batiscan-Neilson pour la saison 2020	4
Tableau III.	Statistiques enregistrées pour les lacs à contingent sur le territoire de la zec Batiscan-Neilson pour la saison 2020	5
Tableau IV.	Identification des lacs où des ensemencements ont été réalisés sur le territoire de la zec Batiscan-Neilson pour la saison 2020.....	6
Tableau V.	Identification des caractéristiques des truites mouchetées ensemencées sur le territoire de la zec Batiscan-Neilson pour la saison 2020	6
Tableau VI.	Identification des lieux associés à la relocalisation de truites mouchetées sur le territoire de la zec Batiscan-Neilson pour la saison 2020	8
Tableau VII.	Informations relatives aux stations de capture sur le territoire de la zec Batiscan-Neilson pour la saison 2020	8
Tableau VIII.	Liste des plans d'eau ayant fait l'objet d'une diagnose partielle ou complète sur le territoire de la zec Batiscan-Neilson au cours de l'été 2020.....	9
Tableau IX.	Localisation des lacs chaulés sur le territoire de la zec Batiscan-Neilson	10
Tableau X.	Suivi biologique réalisé à l'automne 2020 sur le territoire de la zec Batiscan-Neilson	11
Tableau XI.	Identification des plans d'eau avec présence du mulot à cornes (<i>Semotilus atromaculatus</i>) sur le territoire de la zec Batiscan-Neilson	13
Tableau XII.	Identification des plans d'eau avec présence du Tête-de-Boule ou méné à grosse tête (<i>Pimephales promelas</i>) sur le territoire de la zec Batiscan-Neilson	13
Tableau XIII.	Identification des plans d'eau avec présence de l'Achigan à petite Bouche (<i>Micropterus dolomieu</i>) sur le territoire de la zec Batiscan-Neilson	13
Tableau XIV.	Liste des interventions effectuées sur les castors problématiques en 2020 sur le territoire de la zec Batiscan-Neilson.....	14
Tableau XV.	Effort de chasse déployé pour les secteurs aménagés et non-aménagés en 2020 sur le territoire de la zec Batiscan-Neilson.....	15
Tableau XVI.	Dates d'introduction d'espèces sportives ailées réalisées en 2020 sur le territoire de la zec Batiscan-Neilson.....	16
Tableau XVII.	Nature des constats d'infraction émis en 2020 sur le territoire de la zec Batiscan-Neilson	18

Lexique et abréviations

Lexique

Alevin:	Se dit d'une truite âgée de 1 à 35 jours (nouvellement éclos) qui mesure 2,5 cm (1") et possède un sac vitellin.
Amont:	Côté d'où vient le courant dans un cours d'eau.
Aval:	Partie d'un cours d'eau vers laquelle descend le courant.
Connibear :	Piège humanitaire qui provoque la mort instantanée de l'animal attrapé (piège en X).
Diagnose :	Étude physique et chimique complète d'un plan d'eau.
Émissaire:	Ruisseau qui évacue le trop-plein d'un lac. (Décharge)
Fretin:	Truite qui ne possède plus de sac vitellin (de moins d'un an et qui succède au stade alevin) et mesure de 2,5 à 7,5 cm (3").
Hancock:	Cage servant à la rétention d'un animal afin de le déplacer dans un nouvel habitat. Utilisé pour le castor principalement.
Hectare (ha):	Mesure de superficie équivalente à 100m. X 100m. ou 10 000m ²
Sac vitellin:	Première réserve de nourriture d'un poisson après l'éclosion de l'œuf. C'est une poche de nutriments qui est fixée à l'abdomen du poisson et qui se résorbe au bout de 30 jours.
Tributaire:	Se dit d'un ruisseau qui se jette dans un autre cours d'eau ou dans un lac. (Charge)
Truite :	Mesure de 7,5 cm (3") et plus.

Abréviations

CHEQ :	Centre d'expertise hydrique du Québec
Émi.:	Émissaire
FFQ:	Fondation de la Faune du Québec
ha :	Hectare
HF :	Fondation Héritage Faune
MFFP:	Ministère des Forêts, de la Faune et des Parcs
MDDELCC:	Ministère du Développement Durable, de l'Environnement de la Lutte contre les Changements Climatiques
MIDO :	Achigan à petite bouche (<i>Micropterus Dolomieu</i>)
MPO :	Pêches et Océans Canada
PIPR :	Méné à grosse tête (<i>Pimephales promelas</i>)
PPCPR :	Programme de partenariats pour la conservation des pêches récréatives (MPO)
RGZCN :	Regroupement des gestionnaires de Zecs de la Capitale-Nationale
RVMF :	Programme de relève et mise en valeur de la faune
SAFO :	Ombre de fontaine (<i>Salvelinus fontinalis</i>)
SEAT :	Mulet à cornes (<i>Semotilus atromaculatus</i>)
Tri. :	Tributaire
Tri. mont. ou TM :	Tributaire de montagne

1.0 Introduction

À l'intérieur de ce document, vous trouverez toutes les informations pertinentes relatives aux activités réalisées au cours de l'été 2020 par l'équipe de l'aménagement de la faune. Le présent document comportera donc les points suivants:

- Les suivis et les entretiens associés au réseau d'aménagement;
- L'état d'avancement sur le développement du réseau de pêche à gué;
- L'ensemencement de truites mouchetées (*Salvelinus fontinalis*) aux lacs Artagnan, Bertrand II, Caribou, Civeness, Fénélon, Lévesque, Romuald;
- La relocalisation de truites mouchetées du lac Hélène aux lacs Bertrand II, Caribou, Civeness, Fénélon;
- Le suivi de la présence des cyanobactéries au lac Philo;
- Le suivi biologique à court terme du réseau d'aménagement;
- Les castors à problème et les aménagements qui s'y rattachent;
- L'introduction d'espèce(s) sportive(s) ailée(s);
- L'état du développement du réseau de sentiers pour la chasse au petit gibier;
- Les projets d'initiation pour la chasse au petit gibier;
- Le suivi des rapports sur les constats d'infraction émis par les assistants à la protection de la faune;

Nous vous invitons à porter une attention particulière aux différents commentaires inscrits pour chacun des points. De plus, vous pourrez trouver à l'annexe 1 un résumé des suivis et des entretiens d'aménagements réalisés au cours de l'été 2020. Pour voir plus en détail les travaux de l'été 2020, nous vous convions à notre bureau où il nous fera un réel plaisir de vous expliquer, à l'aide de photos, les différentes interventions.

2.0 Matériels et méthodes

La méthodologie ainsi que le matériel employé se trouvent à l'intérieur du document intitulé "*Rapport des activités de l'équipe de l'aménagement de la faune - Saison 2005*", le "*Rapport des activités de l'équipe de l'aménagement de la faune - Saison 2008*", le "*Recueil des connaissances et des protocoles utiles concernant l'omble de fontaine pour l'équipe de l'aménagement de la faune – 2013*" ainsi que le "*Guide de normalisation des méthodes d'inventaire ichtyologique en eaux intérieures*" (MFFP février 2011) que vous pouvez consulter au bureau des techniciens en aménagement de la faune.

Aucun inventaire faunique terrestre n'a été réalisé en 2020, malgré tout, la méthode élaborée par Petraborg et al. (1953) aurait été utilisée par l'équipe s'il avait été réalisé. Chaque virée comprenait six stations distantes de 250 mètres, positionnées en forme de « U », couvrant au total 0.375 km² par virée.

Même si aucun inventaire forestier n'a été réalisé en 2020, l'équipe tenait à rappeler la méthodologie qui aurait respecté les normes émises dans le « Guide d'inventaire et d'échantillonnage en milieu forestier ». À l'intérieur des parcelles réalisées à l'aide d'un prisme métrique de facteur 2, les données à recueillir auraient été :

- DHP des tiges marchandes
- Essence
- État de la tige
- Hauteur du défaut pour les états 11 et 16
- 2 repères minimums avec la distance du centre en dm et l'azimut magnétique
- L'emplacement de chacune des tiges dans la parcelle

Enfin, il est important de noter que toutes les données G.P.S. inscrites dans ce document ont été enregistrées en utilisant une projection NAD83.

3.0 Résultats des interventions – Équipe de l'aménagement de la faune

3.1 Entretien réseau et nouveaux aménagements

Pour 2020, l'équipe a visité 49 sites répartis sur 29 lacs. Vous trouverez à l'annexe 1 la liste complète des plans d'eau où un suivi des interventions antérieures a été effectué. Vous trouverez également à l'annexe 2 la planification quinquennale pour le suivi des aménagements qui sera appliqué dans le futur et à l'annexe 3 quelques photos de l'entretien du tributaire Gouts au lac Petit des Neiges ainsi que le préau au débarcadère du lac Romuald.

Tableau I. Identification des sites aménagés sur le territoire de la zec Batiscan-Neilson pour la saison 2020

Plan d'eau	Secteur	Lieu ZEC	Lieu SIFA	Localisation géographique (DD°MM'SS,S'')	Type d'aménagement	Superficie / Hauteur / Longueur
Romuald	Mauvaise	Débarcadère	ND	47°02'22,1" N 071°56'19,1" O	Préau	10' X 20'

3.1.1 Lacs Artagnan et Romuald - Aménagement de préaux

Suite aux discussions de l'équipe en 2019, il a été convenu de construire des installations afin de garder les usagers le plus longtemps possible sur les plans d'eau à tarification particulière. Il a été remarqué en parlant aux préposés aux accueil que les pêcheurs ne restaient pas sur le lac dans les heures de pêche optimales. L'équipe a donc décidé de construire un préau couvert au débarcadère du lac afin d'y installer deux tables de pique-niques et un site pour faire un « shore lunch ». En 2020, la plateforme du Romuald a été construite, pour 2021 le toit du préau du Romuald sera construit ainsi que le préau complet au lac Artagnan.

3.2 Développement du réseau de pêche à gué

En cette date du 5 octobre 2020, voici les résultats de pêche pour le projet de pêche à gué du Ruisseau Perron. Pour la totalité des sites, on parle d'un total de 76 jours-pêche ce qui représente une diminution de 9 jours-pêche par rapport à l'année. Le total de truites pêchées s'élève à 90 soit 24 de moins que l'année précédente. Comme il est possible de le voir dans le tableau, les statistiques peuvent avoir été confondues encore cette année avec la rivière noire. Nous devons donc continuer la sensibilisation auprès des pêcheurs pour faciliter les déclarations sur les sites aménagés. Les commentaires à l'égard de la qualité des sentiers d'accès restent positifs. Au début de la saison les sites #6 et 7 devaient être réalisés. Par contre, en raison de la covid-19, il nous a été impossible de les réaliser. Il est prévu pour la saison 2021 de faire les deux sentiers manquants (6 et 7) ainsi que l'entretien des sites déjà existants ce qui devrait prendre approximativement une semaine de travail à trois personnes.

Tableau II. Statistiques de pêche enregistrées aux sites aménagés pour la pêche à gué sur le ruisseau Perron situé sur le territoire de la zec Batiscan-Neilson pour la saison 2020

	<i>Pêcheurs</i>	<i>Jrs-pêche</i>	<i>Captures</i>	<i>Succès par jrs-pêche</i>	
<i>Ruisseau Perron</i>	34	34	56	1,6	2017
<i>Rivière Noire</i>	103	132	374	2,8	
				<i>Succès par jrs-pêche</i>	
<i>Ruisseau Perron</i>	55	60	129	2,2	2018
<i>Rivière Noire</i>	78	89	307	3,4	
				<i>Succès par jrs-pêche</i>	
<i>Ruisseau Perron</i>	83	85	114	1,3	2019
<i>Rivière Noire</i>	86	95	250	2,6	
				<i>Succès par jrs-pêche</i>	
<i>Ruisseau Perron</i>	70	76	90	1,2	2020
<i>Rivière Noire</i>	53	60	129	2,2	

3.3 Ensemencement, relocalisation et incubation

Comme les années précédentes, la zec Batiscan-Neilson a procédé à des ensemencements afin de soutenir les populations. Vous trouverez, dans les tableaux IV et V, la liste des plans d'eau qui ont fait l'objet d'apport de truites mouchetées (total de 9 952 truites ensemencées ou relocalisées toutes tailles et provenance confondues pour l'été 2020). Pareillement au reste du territoire, nous avons observé une baisse du succès de pêche. Il est observé de plus en plus fréquemment des agissements d'inexpérience de la part des pêcheurs côtoyant ces plans d'eau. Il est donc fortement recommandé de développer des outils promouvant des techniques de pêche à prôner lors des séjours sur le territoire. Pour 2021, l'équipe recommande la réservation de 4 000 truites pour les lacs à dépôt-retrait Artagnan et Romuald, 1800 truites pour les lacs Bertrand 2, Caribou, Civens et Fixem, 8000 fretins pour les lacs Bertrand 1 Fénélon et des Roches ainsi que la capture de +/- 6000 truites en provenance du lac Hélène qui serviraient aux ensemencements de soutien.

Tableau III. Statistiques enregistrées pour les lacs à contingent sur le territoire de la zec Batiscan-Neilson pour la saison 2020

Secteur Perthuis								
	Lac Caribou				Lac Civens			
	2017	2018	2019	2020	2017	2018	2019	2020
Nombre de capture	842	423	478	224	1180	428	288	146
Quantité ensemencée	2180	1119	1575	2129	2028	1143	868	1215
% de retour	38,6%	37,8%	30,3%	10,2%	58,1 %	37,4%	33,2%	12,0%
Nombre de jours-pêche	273	212	222	135	242	168	117	91
Succès de pêche	3,1	2,0	2,2	1,7	4,9	2,5	2,5	1,6
Secteur Mauvaise								
	Lac Artagnan				Lac Romuald			
	2017	2018	2019	2020	2017	2018	2019	2020
Nombre de capture	297	965	664	701	1688	1519	1436	1605
Quantité ensemencée	630	1919	1546	1944	2717	3081	3111	2947
% de retour	47,1%	50,3%	42,9%	35,8%	62,1 %	49,3%	46,2%	54,5%
Nombre de jours-pêche	56	196	152	219	371	340	359	466
Succès de pêche	5,3	4,9	4,4	3,2	4,5	4,5	4,0	3,4

3.3.1 Ensemencement de truite mouchetée (*Salvelinus fontinalis*)

Tableau IV. Identification des lacs où des ensemencements ont été réalisés sur le territoire de la zec Batiscan-Neilson pour la saison 2020

Plan d'eau	Localisation géographique (DD°MM'SS,S'')	Référence MRNF (# lieu)
Lac Artagnan	47°02'12,2" N - 071°55'55,8"O	3566
Lac Bertrand II	46°57'29,0" N - 071°59'31,6"O	3433
Lac Caribou	47°05'07,1" N - 071°58'58,0"O	3651
Lac Civiens	47°03'24,3" N - 072°00'23,3"O	3598
Lac Fénélon	47°02'17,8" N - 072°05'56,6"O	3568
Lac Lévesque	47°02'01,2" N - 072°07'00,0"O	2660
Lac Romuald	47°02'27,4" N - 071°56'22,7"O	3573

Tableau V. Identification des caractéristiques des truites mouchetées ensemencées sur le territoire de la zec Batiscan-Neilson pour la saison 2020

Plan d'eau	Date (JJ/MM)	Stade ¹	Grosseur (cm)		Nombre	Lignée ²	Provenance	Lot ³
			Min	Max				
Artagnan (Total : 1 944)	5 juin	AD	20	25	250	D	Pisc. des monts de Bellechasse	CR
	18 juin	AD	20	25	14	D	Pisc. Gilbert	CR
		AD	34	36	50	D	Pisc. Gilbert	CR
		AD	20	25	464	D	Pisc. des monts de Bellechasse	CR
	9 juillet	AD	20	25	157	D	Pisc. des monts de Bellechasse	CR
	23 juillet	AD	20	25	202	D	Pisc. des monts de Bellechasse	CR
	6 août	AD	20	25	207	D	Pisc. des monts de Bellechasse	CR
	21 août	AD	20	25	200	D	Pisc. des monts de Bellechasse	CR
	3 septembre	AD	20	25	200	D	Pisc. des monts de Bellechasse	CR
21 septembre	AD	20	25	200	D	Pisc. des monts de Bellechasse	CR	
Bertrand II (Total : 957)	26 juin	AD	ND	ND	115	I	Lac Hélène	CR
	22 juillet	AD	ND	ND	541	I	Lac Hélène	CR
	3 septembre	AD	20	25	301	D	Pisc. des monts de Bellechasse	CR
Caribou (Total : 2 129)	4 juin	AD	20	25	81	D	Pisc. Gilbert	CR
		AD	40	45	20	D	Pisc. Gilbert	CR
	18 juin	AD	34	36	24	D	Pisc. Gilbert	CR
	19 juin	AD	ND	ND	582	I	Lac Hélène	CR
	10 juillet	AD	ND	ND	659	I	Lac Hélène	CR
	16 juillet	AD	34	36	15	D	Pisc. Gilbert	CR
	29 juillet	AD	ND	ND	738	I	Lac Hélène	CR
13 août	AD	34	36	10	D	Pisc. Gilbert	CR	

1 - A : Alevin; FR : Fretin; AD : Adulte; 1A : 1 an; 2A : 2 ans; 3A : 3 ans

2 - I : Omble de fontaine indigène; D : Omble de fontaine domestique souche ND BB : Omble de fontaine domestique Brûlé-Banville; TR : Omble de fontaine domestique Talayarde-Rupert; RL : Omble de fontaine domestique Rupert-Locale

3 - CB : Canton Bois; CC : Canton Colbert; CG : Canton Gosford; CN : Canton Neilson; CR : Canton Roquemont; CT : Canton Tonti

Tableau V. Identification des lacs où des ensemencements ont été réalisés sur le territoire de la zec Batiscan-Neilson pour la saison 2020 (suite)

Plan d'eau	Date (JJ/MM)	Stade ¹	Grosueur (cm)		Nombre	Lignée ²	Provenance	Lot ³
			Min	Max				
Civens (Total : 1 215)	19 juin	AD	ND	ND	606	I	Lac Hélène	CR
	24 juin	AD	34	36	24	D	Pisc. Gilbert	CR
	15 juillet	AD	ND	ND	560	I	Lac Hélène	CR
	16 juillet	AD	34	36	15	D	Pisc. Gilbert	CR
	13 août	AD	34	36	10	D	Pisc. Gilbert	CR
Fénélon (Total : 610)	5 juin	AD	20	25	218	D	Pisc. des monts de Bellechasse	CB
	1 juillet	AD	ND	ND	392	I	Lac Hélène	CB
Lévesque (Total : 150)	5 juin	AD	20	25	150	D	Pisc. des monts de Bellechasse	CB
Romuald (Total: 2 947)	4 juin	AD	20	25	354	D	Pisc. Gilbert	CR
		AD	40	45	30	D	Pisc. Gilbert	CR
	18 juin	AD	20	25	375	D	Pisc. Gilbert	CR
		AD	34	36	40	D	Pisc. Gilbert	CR
	2 juillet	AD	20	25	322	D	Pisc. Gilbert	CR
		AD	34	36	26	D	Pisc. Gilbert	CR
	15 Juillet	AD	20	25	308	D	Pisc. Gilbert	CR
		AD	34	36	26	D	Pisc. Gilbert	CR
	30 Juillet	AD	20	25	321	D	Pisc. Gilbert	CR
		AD	34	36	20	D	Pisc. Gilbert	CR
	13 Août	AD	20	25	350	D	Pisc. Gilbert	CR
		AD	34	36	25	D	Pisc. Gilbert	CR
	4 septembre	AD	20	25	200	D	Pisc. Gilbert	CR
		AD	34	36	275	D	Pisc. Gilbert	CR
	22 Septembre	AD	20	25	250	D	Pisc. Gilbert	CR
		AD	34	36	25	D	Pisc. Gilbert	CR
Total domestique					5 759			
Total indigène					4 193			
Total					9 952			

1 - A : Alevin; FR : Fretin; AD : Adulte; 1A : 1 an; 2A : 2 ans; 3A : 3ans

2 - I : Omble de fontaine indigène; D : Omble de fontaine domestique souche ND BB : Omble de fontaine domestique Brûlé-Banville;
TR : Omble de fontaine domestique Talayarde-Rupert; RL : Omble de fontaine domestique Rupert-Locale

3 - CB : Canton Bois; CC: Canton Colbert; CG : Canton Gosford; CN : Canton Neilson; CR : Canton Roquemont; CT : Canton Tonti

3.3.2 Relocalisation de truite mouchetée (*Salvelinus fontinalis*)

Aucune truite mouchetée n'a été relocalisée en 2020 du ruisseau Charlieu-Édithe au tributaire de montagne 03 du lac Édithé. 4 193 truites en provenance du lac Hélène ont été introduites en direction des lacs Bertrand 2, Caribou, Civens et Fénélon. Pour le TM03 du lac Édithé, ces relocalisations ont été abandonnées pour l'été 2020 par manque de temps dû à la covid-19. Tandis que pour les ombles chevalier *oquassa* dénombrées lors des levées de filets, elles ont été relâchées à même le lac Hélène. À noter que pour 2021, le site « Pointe du centre » sera délaissé comme endroit de capture.

Tableau VI. Identification des lieux associés à la relocalisation de truites mouchetées sur le territoire de la zec Batiscan-Neilson pour la saison 2020

Plan d'eau	Localisation géographique (DD°MM'SS,S'')	Référence MRNF (# lieu)
Lac Hélène (Site sud)	47°14'23,3" N - 071°47'21,7" O	ND
Lac Hélène (Site pointe du centre)	47°15'14,9" N - 071°47'31,9" O	ND
Lac Hélène (Site TM02)	47°14'45,9" N - 071°47'34,8" O	ND

Tableau VII. Informations relatives aux stations de capture situés sur le territoire de la zec Batiscan-Neilson pour la saison 2020

Plan d'eau	# Station	Type d'engin	Date de pose (JJ/MM/AA)	Date de retrait (JJ/MM/AA)	Effort de pêche (heure-pêche)	Nbr de capture SAFO	Commentaire
Lac Hélène*	01	Filet-trappe Alaska	12 juin	29 juillet	1128 h 47	1781	4193 SAFO relocalisées aux lacs Bertrand 2, Caribou, Civens et Fénélon / 35 SAFO mortes / Capture de 17 SAAL
	02	Filet-trappe Alaska	12 juin	1 juillet	453 h 46	773	
	03	Filet-trappe Alaska	1 juillet	29 juillet	671 h 35	1674	

*Inclus dans le tableau V portant sur les ensemencements

3.3.3 Incubation d'œufs de truite mouchetée (*Salvelinus fontinalis*)

Aucune incubation n'a été réalisée cette année.

3.4 Diagnose

Pour 2020, les interventions se sont portées exclusivement sur l'acquisition de connaissances du lac Paquet avec pour objectif, l'amélioration de la gestion de son contingent et l'état des habitats en lac. Enfin, des relevés bathymétriques ont été faits aux lacs Paquet et Gouat afin de réaliser les cartes bathymétriques de ces plans d'eau. Pour la saison 2021 l'équipe de l'aménagement de la faune prévoit faire une étude sur la gestion de la population pour le lac Gouat.

Tableau VIII. Liste des plans d'eau ayant fait l'objet d'une diagnose partielle ou complète sur le territoire de la zec Batiscan-Neilson au cours de l'été 2020

Plan d'eau	Interventions	
Paquet	Diagnose partielle	Relevés bathymétriques et création de la carte bathymétrique
Gouat	Diagnose partielle	Relevés bathymétriques et création de la carte bathymétrique

3.5 Suivi de la montaison

Aucun suivi de montaison n'a été effectué pour l'année 2020.

3.6 Lecture d'écailles ou d'otolithes

Pour 2020, l'équipe n'a réalisé aucune étude de la gestion des populations d'omble de fontaine. Pour 2021, advenant la continuité de cette activité, l'équipe prévoit réaliser des études de population aux lac Gouat dans le secteur Petit Saguenay et Poliquin dans le secteur Perthuis afin de valider l'état de santé de ces populations.

3.7 Suivi des lacs sans poisson

Aucun effort n'a été porté sur ce volet au cours de l'été 2020.

3.8 Chaulage

Au cours de l'été 2020, l'équipe de l'aménagement de la faune a procédé au retrait des barils de chaulage installés sur la plateforme du lac Caribou. Pour la saison 2021, l'équipe regarde la possibilité de faire un chaulage complet au lac Romuald dans l'optique d'améliorer l'oxygénation des premières strates d'eau de ce lac.

Tableau IX. Localisation des lacs chaulés sur le territoire de la zec Batiscan-Neilson

Plan d'eau	Référence MRNF (# lieu)	Dernière année de chaulage	Localisation géographique des plans d'eau ciblés (DD°MM'SS,S'')	Localisation géographique des stations d'échantillonnage (DD°MM'SS,S'')
Lac Romuald	3573	2007	47°02'27,4" N - 071°56'22,7"O	47°02'28,4" N - 071°56'22,6"O
Lac Caribou	3651	2010	47°04'35,3" N - 071°58'54,7"O	47°05'07,1" N - 071°58'58,5"O

3.9 Cyanobactéries

Aucun événement de cyanobactéries ne s'est présenté au cours de l'été 2020 au lac Philo. En raison d'un manque de temps, aucun suivi physico-chimique sur plan d'eau n'a donc été réalisé pour l'année 2020.

3.10 Espèces envahissantes

Aucune action n'a été réalisé dans le cadre des espèces envahissantes pour l'été 2020. Les panneaux présentant des gestes à faire pour éviter la propagation de plantes envahissantes et sensibiliser les utilisateurs du territoire sont toujours en place aux accueils de la zec.

3.11 Suivi biologique à court terme

Voici le tableau des observations réalisées en 2020. En 2020, c'est seulement 1 nouveau site de fraie qui a été nouvellement confirmé. Pour l'ensemble des sites visités, les observations ont permis de confirmer la présence de 290 géniteurs.

Tableau X. Suivi biologique réalisé à l'automne 2020 sur le territoire de la zec Batiscan-Neilson

Plan d'eau	Localisation géographique (DD°MM'SS,S'')	Lieu ZEC	Lieu SIFA	Date (jj/mm/aa)	Confirmation (O/N)	Géniteurs observés (Nbr)
Secteur Saguenay						
Jelly	47°11'49,6" N - 071°52'17,7" O	Émissaire	2774	09/10/2020	O	1
Mac Stay	47°14'43,0" N - 071°50'25,0" O	Émissaire	976	09/10/2020	O	0
Picard	47°12'08,5" N - 071°50'58,7" O	Émissaire	959	09/10/2020	O	0
	47°11'55,3" N - 071°51'54,5" O	Tri. Jelly	1372	09/10/2020	O	1
	47°12'22,9" N - 071°51'35,2" O	Lac	ND	09/10/2020	N	0
St-Laurent, ruisseau	47°12'15,0" N - 071°57'12,6" O	Km 19-20	ND	09/10/2020	N	0
Tête Rouge	47°13'03,0" N - 071°51'34,5" O	Émissaire	2798	09/10/2020	N	0
Secteur Perthuis						
Batiscan, petit	47°06'43,6" N - 072°00'30,6" O	Tri. Égry	925	07/10/2020	O	7
	47°06'40,4" N - 071°59'59,8" O	Tri. Valleron	2721	07/10/2020	O	2
	47°05'00,6" N - 071°59'55,3" O	Tri. Petit des Neiges	2708	07/10/2020	O	9
	47°04'21,0" N - 071°59'26,1" O	Tri. Caribou	910	07/10/2020	O	0
	47°04'08,3" N - 071°59'42,2" O	TM07	ND	07/10/2020	N	0
Cinq Cents	47°08'47,5" N - 071°59'24,4" O	Émissaire	934	07/10/2020	O	0
Jumeau	47°02'40,5" N - 072°04'02,6" O	Émissaire	2678	04/10/2020	O	18
Neiges, Petit des	47°05'00,6" N - 071°59'53,3" O	Émissaire	2708	07/10/2020	O	0
	47°01'47,1" N - 072°02'10,7" O	Tri. Gouts	2711	07/10/2020 10/11/2020	O	0
Pierre, à	47°08'47,5" N - 071°59'24,4" O	Tri. Cinq Cents	934	07/10/2020	O	0
Perron, ruisseau	47°00'03,3" N - 072°04'59,4" O	Site #4	ND	06/10/2020	O	27
		Site #5	ND	08/10/2020	O*	3
Récapet	47°01'28,3" N - 072°02'21,3" O	Émissaire	2649	28/09/2020	O	29
				19/10/2020 10/11/2020		
Sauvage	47°01'47,1" N - 072°02'10,7" O	Tri. mont. 01	ND	28/09/2020	O	1
				19/10/2020 10/11/2020		
Sauvage	46°58'58,6" N - 072°07'58,6" O	Tri. mont. 02	ND	08/10/2020	O	3
	46°59'18,3" N - 072°07'52,7" O	Tri. mont. 03	ND	08/10/2020	O	8
	46°59'25,6" N - 072°07'48,5" O	Tri. Bussière	2863	08/10/2020	O	0
	46°59'07,0" N - 072°07'26,6" O	Tri. Martin	878	08/10/2020	O	4

* Frayère nouvellement confirmée

Tableau X. Suivi biologique réalisé à l'automne 2020 sur le territoire de la zec Batiscan-Neilson (suite)

Plan d'eau	Localisation géographique (DD°MM'SS,S'')	Lieu ZEC	Lieu SIFA	Date (jj/mm/aa)	Confirmation (O/N)	Géniteurs observés (Nbr)
Secteur Mauvaise						
Delaney, Petit	47°03'08,5" N - 071°56'19,0" O	Émissaire	2688	21/09/2020 02/10/2020	N	0
	47°02'44,7" N - 071°55'24,1" O	Tri. Saverne	2682	21/09/2020 02/10/2020	O	7
Épinette	47°04'17,0" N - 071°56'41,1" O	Tri. mont. 02	2699	27/09/2020 Au 17/10/2020	O	41
Portage	47°01'28,7" N - 072°00'10,1" O	Lac	12209	02/10/2020	O	0
	47°01'28,7" N - 072°00'10,9" O	Tri. des Iles	12211	02/10/2020	O	13
	47°01'08,0" N - 071°59'29,6" O	Tri. mont. 05	12212	02/10/2020	O	4
Secteur Talayarde						
Bienville	47°06'12,0" N - 071°43'08,3" O	Émissaire	2719	11/10/2020	O	93
Talayarde Sud	47°03'30,0" N - 071°43'18,0" O	Émissaire	1319	11/10/2020	N	0
	47°03'57,9" N - 071°43'08,4" O	Tri. mont. 02	2694	11/10/2020	O	23

3.12 Suivi de la colonisation des espèces compétitrices

Aucun effort n'a été porté sur ce volet au cours de l'été 2020. Par contre, l'équipe a reçu une mention de présence de truite arc-en-ciel (*Oncorhynchus mykiss*) sur le lac Fénélon et elle portera une attention particulière pour 2021 concernant la présence de cette espèce sur ce plan d'eau.

Tableau XI. Identification des plans d'eau avec présence du mulot à cornes (*Semotilus atromaculatus*) sur le territoire de la zec Batiscan-Neilson

Plan d'eau	Secteur	Localisation géographique (DD°MM'SS,S'')	Référence MRNF (# lieu)	Année de l'observation
Chicot, du	Mauvaise	47°01'28,2" N - 071°55'46,3"O	3546	1993
Clavier, Petit	Perthuis	47°10'23,8" N - 071°58'49,8"O	ND	2008
Cochon	Perthuis	46°59'40,1" N - 072°03'12,3"O	3490	1990
Crochet, du	Saguenay	47°12'46,2" N - 071°59'08,8"O	3925	1992
Étang, de l'	Perthuis	46°58'20,3" N - 072°03'16,0"O	3457	1992
Gravel	Perthuis	46°58'38,7" N - 071°59'17,9"O	3464	1996
Joachim	Mauvaise	47°00'08,7" N - 071°55'29,2"O	3497	1976
Laroche, de	Perthuis	46°59'14,6" N - 072°03'57,5"O	3475	1981
Mai	Mauvaise	47°00'28,4" N - 071°53'06,8"O	2298	1993
Milieu, du	Mauvaise	47°00'48,0" N - 071°52'53,9"O	3524	1976
Roches, des	Perthuis	46°59'21,9" N - 072°03'20,5"O	3478	1979
Roches, Petit des	Perthuis	46°59'13,3" N - 072°02'58,9"O	3474	1992
Rond	Saguenay	47°12'31,9" N - 071°59'02,3"O	3913	1992
Sec	Mauvaise	47°00'12,0" N - 071°52'52,0"O	3500	1993
Sirois	Mauvaise	47°00'32,0" N - 071°53'28,0"O	3518	1986
Tessier 1	Perthuis	46°58'54,0" N - 072°01'31,6"O	3467	1979
Tessier 2	Perthuis	46°59'04,8" N - 072°00'45,0"O	2295	1979
Vase, à la	Mauvaise	47°01'07,5" N - 071°54'53,5"O	3532	1993

Tableau XII. Identification des plans d'eau avec présence du Tête-de-Boule ou méné à grosse tête (*Pimephales promelas*) sur le territoire de la zec Batiscan-Neilson

Plan d'eau	Secteur	Localisation géographique (DD°MM'SS,S'')	Référence MRNF (# lieu)	Année de l'observation
Aaron	Saguenay	47°15'12,1" N - 071°49'44,1"O	4059	2003
Cavignac	Saguenay	47°14'09,9" N - 071°51'14,4"O	4002	2011
MacStay	Saguenay	47°14'23,8" N - 071°50'45,4"O	2348	2006
Marguerite	Saguenay	47°13'55,2" N - 071°50'12,3"O	3985	2003
Moulineau	Saguenay	47°11'39,3" N - 071°50'36,2"O	3867	2006
Philo	Saguenay	47°13'11,0" N - 070°50'42,8"O	10036	2004
Picard	Saguenay	47°12'21,1" N - 071°51'21,2"O	3898	2004
Ressan	Saguenay	47°15'35,7" N - 071°48'52,4"O	4081	2003
Talleva	Saguenay	47°15'17,3" N - 071°48'23,4"O	4064	2006

Tableau XIII. Identification des plans d'eau avec présence de l'Achigan à petite Bouche (*Micropterus dolomieu*) sur le territoire de la zec Batiscan-Neilson

Plan d'eau	Secteur	Localisation géographique (DD°MM'SS,S'')	Référence MRNF (# lieu)	Année de l'observation
Rivière noire	Perthuis	46°56'59,0" N - 072°06'54,0"O	ND	2016
Lac de la Chute	Perthuis	46°57'29,7" N - 072°06'48,7"O	3474	2018

3.13 Castor à problème

Le tableau suivant présente les différentes interventions reliées à la problématique du castor sur le territoire. L'équipe a communiqué avec les trappeurs lors de l'automne 2020 afin d'informer ceux-ci qu'un suivi annuel ne serait plus réalisé en raison du faible retour des captures et du délaissement de la majorité du suivi des cours d'eau sur le réseau.

Tableau XIV. Liste des interventions effectuées sur les castors problématiques en 2020 sur le territoire de la zec Batiscan-Neilson

Plan d'eau & Lieu	Effort de trappe (jrs/trappe)	Nombre de captures	Commentaires
Guizy	20	2	Captures mortelles
Km 18 - Perthuis	2	1	Capture vivante
Portage	17	6	Capture vivantes (4) relocalisées au lac Caribou et mortelles (2)
Effort de trappe total :	39 jours-trappe	Nombre total de captures :	9 captures

3.14 Aménagement(s) faunique(s) pour le petit gibier

3.14.1 Volet gélinotte huppée

Pour 2020, en compilant les deux secteurs, nous observons une diminution de l'achalandage pour les secteurs aménagés (564 jours-chasse) mais une croissance de l'effort pour l'ensemble des secteurs Mauvaise et Perthuis (1 457 jours-chasse). Concernant les usagers, nous notons que c'est principalement des non-membres qui visitent ces secteurs (373 non-membres versus 191 membres). L'équipe croit que certaines statistiques pourraient avoir été biaisées en raison du manque de communication avec nos usagers car de nombreux droits d'accès n'ont pas été remis lors de leur sortie du territoire. À noter que l'effort de chasse est toujours calculé, à des fins comparatives avec les années antérieures, aux 3 semaines précédentes l'ouverture de la chasse à l'original à l'arme à feu. À noter que pour la saison 2020, aucun inventaire n'a pu être réalisé en raison de la covid-19.

Tableau XV. Effort de chasse déployé pour les secteurs aménagés et non-aménagés en 2020 sur le territoire de la zec Batiscan-Neilson

Secteur	Année	Période	Nombre de jours	Nombre de jours-chasse	
				Ensemble secteur	Portion aménagée
Mauvaise	2020	19 septembre au 9 octobre	21	492	282
	2019	21 septembre au 11 octobre	21	502	293
	2018	15 septembre au 5 octobre	21	330	240
	2017	16 septembre au 6 octobre	21	256	211
	2016*	17 septembre au 30 novembre	61	293	---
Perthuis	2020	19 septembre au 9 octobre	21	965	282
	2019	21 septembre au 11 octobre	21	597	370
	2018	15 septembre au 5 octobre	21	545	228
	2017	16 septembre au 6 octobre	21	553	318
	2016	17 septembre au 7 octobre	21	597	370
	2015	19 septembre au 11 octobre	21	438	ND
	2014*	20 septembre au 10 octobre	21	81	---

* Année de référence

3.14.2 Volet tétras du Canada

Aucune activité n'a été réalisée pour ce volet en 2020.

3.14.3 Volet lièvre d'Amérique

Aucune activité n'a été réalisée pour ce volet en 2020.

3.14.4 Introduction d'espèce(s) sportive(s) ailée(s)

Au total, c'est 740 oiseaux qui ont été introduits dans les secteurs aménagés pour le petit gibier. Dans la continuité de l'année dernière, les chasseurs ont récolté seize gibiers (faisan, perdrix bartavelle et pintade) à l'extérieur des secteurs aménagés. À noter également que la récolte lors de l'événement d'initiation Place à la relève s'est soldée avec un total de 18 faisans, 14 perdrix bartavelles et 8 pintades pour 10 initiés.

Tableau XVI. Dates d'introduction d'espèces sportives ailées réalisées en 2020 sur le territoire de la zec Batiscan-Neilson

Secteur	Date	Quantité	Espèces	Commentaires
Lac à la Vase (Mauvaise)	12 septembre	60 / 60 / 30	Faisan de Colchide / Perdrix bartavelles / Pintade	Introduit pour l'activité Place à la relève
	17 septembre	51 / 58	Faisan de Colchide / Perdrix bartavelles	1 perdrix bartavelle morte durant le transport
	24 septembre	40 / 59	Faisan de Colchide / Perdrix bartavelles	1 faisans mort durant le transport
	2 octobre	44 / 41	Faisan de Colchide / Perdrix bartavelles	1 faisans mort durant le transport
Récapet-Sarotte (Perthuis)	17 septembre	60 / 60	Faisan de Colchide / Perdrix bartavelles	---
	24 Septembre	40 / 61	Faisan de Colchide / Perdrix bartavelles	---
	30 septembre	55 / 62	Faisan de Colchide/ Perdrix bartavelles	---
Nombre total de faisans introduit dans les secteurs aménagés :				350 faisans
Nombre de faisans récolté :				121 faisans
Nombre total de perdrix bartavelle introduit dans les secteurs aménagés :				401 perdrix
Nombre de perdrix bartavelle récolté :				105 perdrix
Nombre total de pintades introduit dans les secteurs aménagés :				30 pintades
Nombre de pintade récolté :				9 pintades
Pourcentage de retour sur l'introduction :			235 oiseaux abattus sur 781 introduits	30 %

3.15 Activités d'initiation

Une seule des deux activités de relève de chasse au petit gibier s'est déroulées à l'automne. Le 12 septembre, dix jeunes ont eu la chance de participer à la 7^e édition de Place à la relève. Lors de l'événement des mesures distanciations et de protection pour chaque participant ont été mis en place afin d'assurer le bon déroulement et la santé de tous. L'édition de Place à la relève fut encore une fois un succès et la plupart des partenaires ont déjà réitéré leurs participations aux prochaines éditions. Pour ce projet, cinq partenaires ont collaboré au projet soit, Alimentation Duplain, Connec Outdoor, Pronature Saint-Raymond, Un Gars dans le Bois, le Ministère des Forêts, de la Faune et des Parcs (participation financière rendu possible grâce aux revenus issus de la vente des permis de chasse, de pêche et de piégeage au Québec) et le conseil 2985 des Chevaliers de Colomb. Les frais de ce projet se sont élevés à 29 000\$ et le temps offert par la multitude de bénévoles équivaut à 136 heures.

Pour ce qui est de l'événement Chasse au féminin, qui aurait eu lieu les 2, 3 et 4 octobre, elle a malheureusement dû être annulée et reportée à la saison 2021 en raison de la pandémie actuelle et des mesures émises par le gouvernement qui ne permettaient pas les rassemblements intérieurs de personne provenant de foyers différents. Des frais ont par contre été engendrés et l'équipe est en attente concernant l'admissibilité de ces frais à la subvention émises par le ministère.

4.0 Résultats des interventions – Équipe des assistants à la protection de la faune

4.1 Constat d'infraction

L'équipe des assistants à la protection de la faune a émis au cours de la saison 2020 vingt-sept constats d'infraction. Les patrouilleurs ont participé à une mission conjointe pour la pêche avec les agents à la protection de la faune du bureau de Saint-Raymond. Il reste également 1 enquête en cours sur la chasse à l'ours, 2 sur la chasse au petit gibier, 2 sur la pêche, 1 sur les habitats fauniques et 2 en lien avec l'accès au territoire. Le tableau suivant vous présente la nature des constats d'infraction émis.

Tableau XVII. Nature des constats d'infraction émis en 2020 sur le territoire de la zec Batiscan-Neilson

Pêche	
Nature	Quantité
Surplus de possession de poisson	1
Chasse au petit gibier	
Nature	Quantité
Aucun droit d'accès ou d'enregistrement	4
Chasser sur territoire sans avoir acquitté les frais	4
Arme chargée à bord ou sur un véhicule	4
Territoire	
Nature	Quantité
Aucun droit d'accès ou d'enregistrement	4
Circuler sur territoire sans avoir acquitté les frais	10
Nombre total de constats :	27
Nombre d'enquête en cours :	8

5.0 **Recommandations**

Suivi et entretien du réseau :

- Prendre en compte les recommandations émises dans le document « Plan d'action pour l'omble de fontaine – Secteur Perthuis » (Zec Batiscan-Neilson, Juillet 2019) lors de l'élaboration du plan de travail 2021 ;
- Prioriser le suivi et les entretiens aux aménagements réalisés selon l'ordre préétablie en 2020 (voir annexe 2) ;
- Réaliser l'aménagement d'un site de style « shore lunch » aux débarcadères des lacs Romuald et Artagnan ainsi que l'ajout d'une passerelle de pêche près de la décharge au Romuald pour inciter les pêcheurs à prolonger leur séjour journalier sur ces plans d'eau ;
- Renforcement de la passe migratoire au lac Petit Batiscan ;
- Entretien du libre-passage des frayères naturelles en importance aux lacs suivants : Bondy, Ruisseau Delaney, Édithe, Gouat, de la Hauteur, Marécot, Morasse, Nomade, Pleuven, Rante, Petit Val.

Ensemencement :

- Réaliser l'aménagement d'un site de style « shore lunch » aux débarcadères des lacs Romuald et Artagnan ainsi qu'une passerelle de pêche au Romuald pour inciter les pêcheurs à prolonger leur séjour journalier sur ces plans d'eau ;
- Réserver 3 200 truites de 8 à 11 pouces pour les lacs Artagnan, Bertrand II, Caribou et Civens auprès de la pisciculture des monts de Bellechasse ;
- Réserver 2 200 truites pour le lac Romuald auprès de la pisciculture Gilbert inc. ;
- Réserver 600 géniteurs pour les lacs Artagnan, Caribou, Civens et Romuald auprès de la pisciculture Gilbert inc. ;
- Réserver 8 000 alevins-fretins pour les lacs Bertrand II, Fénélon et Des Roches auprès de la pisciculture des monts de Bellechasse et/ou pisciculture Gilbert inc.;
- Relocaliser à partir du lac Hélène un maximum de 6 000 truites pour soutenir les populations des lacs Bertrand II, Caribou et Civens en alternance ;
- Faire le chaulage du lac Romuald afin d'améliorer le retour d'ensemencement ;
- Évaluer la possibilité de faire des ensemencements de soutien aux lacs Tête de Jument, Momas, Saverne, Fixem et Cochon ;
- Continuer les ensemencements réguliers seulement aux lacs contingentés du secteur Mauvaise.

Réseau de pêche à gué :

- Prioriser les sites # 6 et 7 ;

Sentier	Distance totale (en m.)	Infrastructure à aménager				Statut
		Table	Banc	Panneaux sentier	Panneaux interprétation	
#1	61	1	0	1	1	Réalisé
#2	155	1	0	1	1	Réalisé
#3	195	2	0	1	1	Réalisé
#4	60	1	0	1	1	Réalisé
#5	29	0	1	1	1	Réalisé
#6	157	1	0	1	1	Non-Réalisé
#7	106	1	0	1	1	Non-Réalisé
#8	54	1	0	1	1	Réalisé
#9	85	1	0	1	1	Réalisé
#10	85	1	0	1	1	Réalisé
#11	69	1	0	1	1	Réalisé
#12	134	1	0	1	1	Réalisé
#13	33	0	1	1	1	Réalisé
#14 Liaison camping/site #1	41	0	1	-	1	Non-Réalisé
#15 Liaison camping/site #2	266	0	1	-	1	Non-Réalisé
Étang camping (passerelle)	0	1	1	1	1	Non-Réalisé
Principale	2400	0	3	1 (Arche)	3	Non-Réalisé
Totaux	3930	13	8	15	19	65% Réalisé

- Identifier via des panneaux les lacs de la Barrière, de la Chute, le ruisseau Tessier et la rivière Noire ;
- Si possible, réaliser la caractérisation du potentiel du ruisseau Drucilla entre les lacs Drucilla et William ;
- Si possible, faire une recherche littéraire afin de valider les impacts que peuvent occasionner la création de fosses à l'intérieur de cours d'eau.

Diagnose :

- Assurer un suivi sur l'état du lac Philo et advenant un événement associé aux cyanobactéries, réaliser un échantillonnage ;
- Si possible, valider les habitats du poisson en lien avec les secteurs de coupe à harmoniser ;
- Si possible, valider la montaison aux émissaires du lac Picard, à Pierre et Olivier ;
- Si possible, finir les caractérisations aux lacs Athlone, du Hangar, Marguerite (TM01 et TM05), du Portage (TM04), Olivier (Tri. Seur et TM01) et des Roches (émissaire nord) ;
- Si possible, faire les relevés bathymétriques ainsi que les caractérisations des cours d'eau d'un des lacs en importance du plan d'action de Perthuis ;
- Arrêt des activités associé à l'acquisition de connaissance sur les lacs sans poisson. Toutefois, reprendre cette activité si mention de pêche.

Suivi biologique :

- Effectuer un suivi biologique en procédant par l'ordre de priorisation suivante :
 - Site dont l'année même et les 3 années suivantes a été nouvellement aménagé ;
 - Site aménagé à la 6^e année suivant l'intervention ;
 - Site aménagé à la 10^e année suivant l'intervention en prévision du constat final ;
 - Site potentiel de fraie qui serait situé dans les aires de coupe suggérées en prévision des harmonisations à appliquer ;
 - Site potentiel répertorié dans une diagnose pour l'année en cours ;
 - Autres sites.

Castors à problème :

- Continuer à privilégier pour les secteurs problématiques récurrents la capture mortelle des castors problématiques sur l'ensemble du bassin versant ;

Petit gibier :

- Continuer l'introduction incluant des effectifs à 350 faisans, 400 perdrix bartavelles et 50 pintades ;
- Recommencer l'inventaire de tambourinage du secteur Lostelno ;
- Poursuivre l'activité Place à la relève pour le 11 septembre 2021 pour 10 initiés ;
- Poursuivre l'activité Chasse au féminin pour les 1-2-3 octobre 2021 pour 9 initiées ;

Aide financière demandée aux différents organismes

Projet	Héritage Faune	MFFP (RMVF)	Autres	Estimation du coût total
Place à la relève	---	8 000\$	500 \$	10 000 \$
Chasse au féminin	1 000\$	12 000 \$	1 500 \$	22 000 \$

- Terminer l'aménagement du sentier #8 au secteur des lacs Récapet et Sarotte ;
- Poursuivre les aménagements de sentier au secteur Mauvaise (lacs Morasse et Renversi) ;
- Faire le suivi, le rubannage et la création de nouveaux sentiers en lien avec la coupe de bois dans le secteur aménagé Joachim / Sirois / À la Vase ;
- Si possible, débiter le rubannage des sentiers projetés au secteur Saguenay.

Réseau routier: liste des ponceaux problématiques observés sur le territoire :

- Continuer la surveillance du ponceau au Le Gardeur (Tri. Runan) ;
- Continuer la surveillance au Récapet (calvette de drainage) ;
- Réfection partielle de ponceau suggérée pour la ou les traverse(s) suivante(s) :
Du Chicot (Tri. Artagnan).

6.0 Remerciements

Comme les années auparavant, l'équipe de l'aménagement de la faune tient à souligner et à remercier la direction et le conseil d'administration de la zec Batiscan-Neilson pour le support démontré à chaque saison. Votre disponibilité et votre dévouement en tant que bénévole est remarquable et indispensable à la gestion faunique du territoire.

De plus, l'équipe tient également remercier grandement les responsables du Ministère des Forêts, de la Faune et des Parcs (MFFP), de Connec Outdoor, de Pronature (Saint-Raymond), d'Alimentation Duplain, d'Un gars dans le bois et du conseil 2985 (St-Raymond) des Chevaliers de Colomb pour leur soutien financier aux divers projets réalisés cette année. Un énorme merci également aux nombreux bénévoles, étudiants et stagiaires qui ont chaleureusement coloré les journées et participé aux projets de cette année. Enfin, l'équipe garde toujours une pensée honorable aux personnes qui ont participé d'une façon directe ou indirecte au maintien et au respect des ressources halieutiques du territoire.

Annexe 1

Suivi des aménagements - saison 2020

<u>Secteur Saguenay (suite)</u>				
Nom du lac	Lieu (# MFFP)	Objectif fixé	Dates de suivi	Interventions réalisées
MacStay	Émissaire (976)	* Suivi aménagement FFQ (1990-2010)	Réalisé (12/06/2020)	Visite des aménagements seulement et entretien reporté ultérieurement
	Tri. Rougon (2821/10435)	* Suivi aménagement FFQ (2011)	Réalisé (12/06/2020)	Visite des aménagements seulement et entretien reporté ultérieurement
Marguerite	Tri. Philo (2815)	*** Suivi aménagement	Réalisé (12/06/2020)	Visite des aménagements seulement et entretien reporté ultérieurement
Philo	Émissaire (2815)	*** Suivi aménagement ZEC (2007);	Réalisé (12/06/2020)	Visite des aménagements seulement et entretien reporté ultérieurement
Picard	Tri. Tête Rouge (1385-2794)	* Suivi aménagement ZEC (2016);	Réalisé (12/06/2019)	Visite des aménagements seulement et entretien reporté ultérieurement
Rougon	Émissaire (2821/10435)	*** Projet aménagement FFQ (2011);	Réalisé (12/06/2020)	Visite des aménagements seulement et entretien reporté ultérieurement
	Tri. mont. 01 (1402)	* Suivi aménagement FFQ (2011);	Réalisé (12/06/2020)	Aucun entretien nécessaire
Tête Rouge	Émissaire (3932)	*** Suivi aménagement ZEC (2016);	Réalisé (12/06/2020)	Aucun entretien nécessaire

* : Accès aux frayères ; ** : Libre-passage du poisson ; *** : Accès aux frayères et libre-passage du poisson

<u>Secteur Perthuis</u>				
Nom du lac	Lieu (# MFFP)	Objectif fixé	Dates de suivi	Interventions réalisées
Batiscan, Petit	Tri. Égry (925)	* Suivi aménagement MPO-FFQ-HF-EÉC (2014);	Réalisé (01/06/2020)	Visite des aménagements seulement et entretien reporté ultérieurement
	Tri. Valleron (Passe-migratoire) (2721)	*** Suivi aménagement MPO-FFQ-HF-EÉC (2014);	(10/06/2020) (17/06/2020) Réalisé (06/07/2020) (24/07/2020) (27/07/2020)	Entretien de la passe migratoire (remplacement de la membrane de géotextile par du caulking alimentaire)
			Réalisé (25/08/2020)	Ouverture de la passe migratoire
			Réalisé (28/10/2020)	Fermeture de la passe migratoire
	Tri. Petit des Neiges (2708)	* Suivi aménagement MPO-FFQ-HF-EÉC (2014);	Réalisé (01/06/2020)	Visite des aménagements seulement et entretien reporté ultérieurement
	Tri. Caribou (910)	* Suivi aménagement MPO-FFQ-HF-EÉC (2014);	Réalisé (01/06/2020)	Visite des aménagements seulement et entretien reporté ultérieurement
	Tri. mont. 07 (2698)	* Suivi aménagement MPO-FFQ-HF-EÉC (2014);	Réalisé (01/06/2020)	Visite des aménagements seulement et entretien reporté ultérieurement
Caribou	Plateforme (2709)	** Suivi plateforme zec (2012);	Réalisé (27/07/2020)	Retrait des barils et renforcement de la plateforme
Cinq Cents	Émissaire (934)	*** Suivi aménagement HF (2017);	Réalisé (20/07/2020)	Nettoyage du cours d'eau et curage manuel du seuil-frayère
Civens	Émissaire (2691)	*** Suivi aménagement;	Réalisé (13/08/2020)	Aucun entretien nécessaire
Clavier / Petit Clavier	Remblais (ND)	Barrière à la colonisation du mulet à corne (FFQ 2010);	Réalisé (01/07/2020)	Aucun entretien nécessaire
Jumeau	Émissaire (2678-1316)	*** Suivi aménagement 2006-07-08;	Réalisé (01/06/2020)	Visite des aménagements seulement et entretien reporté ultérieurement

* : Accès aux frayères ; ** : Libre-passage du poisson ; *** : Accès aux frayères et libre-passage du poisson

<u>Secteur Perthuis (suite)</u>				
Nom du lac	Lieu (# MFFP)	Objectif fixé	Dates de suivi	Interventions réalisées
Neiges, Petit des	Émissaire (3656)	*** Suivi aménagement HF 2019;	Réalisé (01/06/2020)	Aucun entretien nécessaire
	Tri. Gouts (2711)	* Suivi aménagement HF 2019;	Réalisé (01/06/2020) (17/07/2020)	Nettoyage du cours d'eau, curage mécanique des seuils-frayères, ajout de déflecteur en amont du 4 ^e seuil-frayère, renforcement du 3 ^e seuil-frayère, remplacer le seuils en roche en aval du 1 ^{er} seuil-frayère avec un tronc renversé et revégétalisation partielle des berges
Pierre, à	Émissaire	** Suivi aménagement HF (2017);	Réalisé (20/07/2020)	Renforcement de 3 seuils en roche à la 3 ^e chute
	Tri. Cinq Cents (934)	*** Suivi aménagement HF (2017);	Réalisé (20/07/2020)	Nettoyage du cours d'eau et curage manuel du seuil-frayère
Récapet	Émissaire (2649)	*** Suivi aménagement FFQ 2018;	Réalisé (29/06/2020) (15/05/2020)	Réparation de la passe migratoire au mètre 1049, retrait de la 2 ^e passe migratoire et nettoyage du cours d'eau.
	Tri. mont. 01 (ND)	* Suivi aménagement FFQ 2018;	Réalisé (29/06/2020)	Curage manuel du gravier, renforcement et imperméabilisation des seuils-frayères aux mètres 89 et 101
Sarotte	Tri. Récapet (2628)	* Suivi aménagement MPO (2015);	Réalisé (29/06/2020)	Curage des seuils-frayères, renforcement des seuils en roche, étalement du gravier sur les 2 ^e et 3 ^e seuil-frayère, ajout de 40 chaudières de gravier aux 1 ^{er} et 3 ^e seuil-frayère.
	Tri. mont. 02 (2628)	* Suivi aménagement ZEC (2016);	Réalisé (29/06/2020)	Curage manuel et étalement du gravier aux deux seuils-frayères

* : Accès aux frayères ; ** : Libre-passage du poisson ; *** : Accès aux frayères et libre-passage du poisson

<u>Secteur Mauvaise</u>				
Nom du lac	Lieu (# MFFP)	Objectif fixé	Dates de suivi	Interventions réalisées
Alexandre	Émissaire (2668-2627)	*** Suivi aménagement CEHQ 2008;	Réalisé (03/06/2020)	Aucun entretien nécessaire
	Tri. mont. 05 (2679)	* Suivi aménagement;	Réalisé (03/06/2020) (15/06/2020) (21/08/2020)	Ajout d'une valve à l'entrée de la caisse et remplacement de la valve à la sortie de la calvette
Alexandre, petit	Émissaire (2644)	*** Suivi aménagement MPO 2015;	Réalisé (03/06/2020) (15/06/2020)	Nettoyage du cours d'eau et étalement du gravier et renforcement des seuils en roche
	Tri. Alexandre (2654)	* Suivi aménagement MPO 2015;	Réalisé (03/06/2020)	Visite des aménagements seulement et entretien reporté ultérieurement
Delaney	Émissaire (2693)	*** Suivi aménagement FFQ 2009;	Réalisé (03/06/2020)	Aucun entretien nécessaire
Petit Delaney	Émissaire (2688)	*** Suivi aménagement zec 2009;	Réalisé (08/06/2020)	Visite des aménagements seulement et entretien reporté ultérieurement
	Tri. Saverne (2682)	* Suivi aménagement FFQ 2010;	Réalisé (08/06/2020)	Visite des aménagements seulement et entretien reporté ultérieurement
Épinette	Tri. mont. 02 (2699)	* Suivi aménagement Zec 2007-14;	Réalisé (03/06/2020)	Visite des aménagements seulement et entretien reporté ultérieurement
Portage	Tri. des Îles	* Suivi aménagement MPO (2017);	Réalisé (03/06/2020)	Aucun entretien nécessaire
	Tri. mont. 05	* Suivi aménagement MPO (2017);	Réalisé (03/06/2020) (20/07/2020) (21/07/2020) (23/07/2020) (25/07/2020) (27/07/2020)	Nettoyage du cours d'eau, curage manuel du gravier des 5 seuils- frayères. renforcement du 4 ^e seuil- frayère, démantèlement de 3 barrages et gestion du castor
	En lac	* Suivi aménagement MPO (2017);	Réalisé (03/06/2020)	Aucun entretien nécessaire
Des Îles	Émissaire (2655)	* Suivi aménagement FFQ 2008;	Réalisé (08/06/2020)	Visite des aménagements seulement et entretien reporté ultérieurement
	Tri. Masson (2666)	*** Suivi aménagement;	Réalisé (08/06/2020)	Visite des aménagements seulement et entretien reporté ultérieurement

* : Accès aux frayères ; ** : Libre-passage du poisson ; *** : Accès aux frayères et libre-passage du poisson

<u>Secteur Mauvaise (suite)</u>				
Nom du lac	Lieu (# MFFP)	Objectif fixé	Dates de suivi	Interventions réalisées
Saverne	Tri. mont.02 (2674)	*** Suivi aménagement;	Réalisé (08/06/2020)	Visite des aménagements seulement et entretien reporté ultérieurement
Sirois	Tri. Sec (2616)	*** Suivi aménagement FFQ 2008;	Réalisé (08/06/2020)	Visite des aménagements seulement et entretien reporté ultérieurement
Soixante- Arpents	Tri. Petit Alexandre (2640)	*** Suivi aménagement MPO 2015;	Réalisé (03/06/2020) (15/06/2020)	Nettoyage du cours d'eau et étalement du gravier et renforcement des seuils en roche

<u>Secteur Talayarde</u>				
Nom du lac	Lieu (# MFFP)	Objectif fixé	Dates de suivi	Interventions réalisées
Bienville	Émissaire (2719)	* Suivi aménagement ZEC 2002;	Réalisé (09/06/2020)	Aucun entretien nécessaire
Talayarde Sud	Émissaire (1319)	* Suivi aménagement FFQ 2012;	Réalisé (09/08/2020)	Réfection du barrage par le CEHQ prévue pour 2022-23
	Tri. mont. 02 (2694)	* Suivi aménagement FFQ 2012;	Réalisé (09/06/2020)	Curage manuel du gravier, démantèlement de 2 barrages et mention au trappeur

* : Accès aux frayères ; ** : Libre-passage du poisson ; *** : Accès aux frayères et libre-passage du poisson

<u>Secteur Grandbois</u>				
Nom du lac	Lieu (# MFFP)	Objectif fixé	Dates de suivi	Interventions réalisées
Croissy	Tri. mont. 02 (2656)	* Suivi aménagement FFQ (2013);	Réalisé (08/07/2020)	Curage manuel et renforcement du seuil en roche
	Tri. Fénélon (10158)	*** Suivi aménagement FFQ (2013);	Réalisé (08/07/2020)	Nettoyage du cours d'eau, curage manuel des seuils-frayères et renforcement du 1 ^{er} seuil-frayère
Grandbois	Émissaire (2636)	*** Suivi aménagement FFQ (2013);	Réalisé (08/07/2020)	Ajout d'embrochement pour cacher la membrane de géotextile et remplacement des abris
	Tri. Alba (52)	* Suivi aménagement FFQ (2013);	Réalisé (08/07/2020)	Curage manuel du gravier sur tous les seuils, passe-migratoire remise en fonction démantèlement de deux barrages à castor et mention au trappeur
	Tri. Monchel (892)	* Suivi aménagement FFQ (2013);	Réalisé (08/07/2020)	Curage manuel du gravier aux seuils-frayère, nettoyage du cours d'eau, étalement du gravier au 2 ^e seuil et renforcement du seuil en roche

* : Accès aux frayères; ** : Libre-passage du poisson; *** : Accès aux frayères et libre-passage du poisson

Annexe 2

*Planification quinquennal du suivi des aménagements
pour 2021 à 2025*

Année	Lac	Lieu	No MFFP	Spécification
2021	Aaron	Tributaire Mac Stay	217	Projet FFQ
	Batiscan, Petit	Tributaire Valleron	2721	Projet MPO-FFQ-HF
	Civens	Émissaire	2691	Suivi réfection des seuils
	Cycnos	TM01	2747	Frayère naturelle / Suivi réfection ponceau
	Delaney	Émissaire	2693	Frayère naturelle exceptionnelle
	Delaney, Petit	Émissaire	2688	Libre-passage vital
		Tributaire Saverne	2682	Projet FFQ
	Édithe	Émissaire	901	Passe-migratoire
		Tributaire Rudden	901	Projet FFQ - HF
		TM03	ND	Projet FFQ - HF
	Hauteur, de la	Émissaire	887	Frayère naturelle exceptionnelle
	Jelly	Émissaire	2774	Projet MPO
	Mac Stay	Émissaire	976	Projet Zec
		Tributaire Rougon	2821	Projet FFQ
	Marécot	Émissaire	2687	Libre-passage vital
	Neiges, petit des	Émissaire	ND	Projet HF
		Tributaire Gouts	2711	Projet HF
	Récapet	Émissaire	2649	Projet FFQ
		TM01	ND	Projet FFQ
	Rougon	Émissaire	2821	Projet FFQ
Émissaire		2821	Passe-migratoire	
TM01		1402	Projet FFQ	
Sarotte	Tributaire Récapet	888	Projet FFQ	
	TM02	ND	Projet Zec	
Saverne	TM02	2674	Projet Zec	

Année	Lac	Lieu	No MFFP	Spécification
2022	Alexandre	Émissaire	2668-2669	Projet CEHQ
		TM05	2679	Projet Zec
	Alexandre, Petit	Tributaire Alexandre	2654	Projet MPO
	Batiscan, Petit	Tributaire Valleron	2721	Projet MPO-FFQ-HF
	Bondy	Tributaire Étang des mares	2732	Très bonne frayère naturelle
	Croissy	Tributaire Fénélon	10158	Projet FFQ
		TM03	2656	Projet FFQ
	Delaney	Émissaire	2693	Projet FFQ
	Épinette	TM02	2699	Projet Zec - Alcoa
	Fénélon	Émissaire	898	Échelle à poisson
	Gouat	Tributaire Pt Val	2730	Frayère naturelle exceptionnelle
	Grandbois	Émissaire	2636	Projet FFQ
		Tributaire Alba	52	Projet FFQ
		Tributaire Monchel	892	Projet FFQ
	Morasse	Émissaire	2829	Très bonne frayère naturelle
	Nomade, du	Émissaire	929	Très bonne frayère naturelle
	Picard	Tributaire Tête Rouge	2794-1385	Projet Zec
		Tributaire Jelly	ND	Projet MPO
		Émissaire	ND	Projet MPO
	Pleuven	Émissaire	2735	Libre-passage vital
Tributaire du Nomade		2734	Très bonne frayère naturelle	
Soixante-Arpens	Tributaire Petit Alexandre	2640	Projet MPO	
Tête Rouge	Émissaire	3932	Projet Zec	

Année	Lac	Lieu	No MFFP	Spécification
2023	Bienville	Émissaire	2719	Projet Zec
	Civens	Émissaire	ND	Échelle à poisson
	Delaney	Émissaire	2693	Frayère naturelle exceptionnelle
	Delaney, Petit	Émissaire	2688	Libre-passage vital
	Édithe	Émissaire	901	Passe-migratoire
		Tributaire Rudden	901	Projet FFQ - HF
		TM03	ND	Projet FFQ - HF
	Hauteur, de la	Émissaire	887	Frayère naturelle exceptionnelle
	Îles, des	Émissaire	2655	Projet FFQ
		Tributaire Masson	2666	Projet FFQ
	Marécot	Émissaire	2687	Libre-passage vital
	Marguerite	Tributaire Philo	2815	Projet zec
	Nosny	Émissaire	944-945	Passe-migratoire
	Petit Batiscan	Tributaire Valleron	2721	Projet MPO-FFQ-HF
	Philo	Émissaire	2815	Projet Zec
		Tributaire Talleva	219	Projet FFQ
		Tributaire Oze	1396	Projet FFQ
	Portage, du	Tributaire Des Îles	12211	Projet MPO
		TM05	12212	Projet MPO
		Lac	ND	Projet MPO
Rante	Émissaire	ND	Projet HF	
Talayarde Sud	TM02	2694	Projet FFQ	
Talleva	Émissaire	219	Projet FFQ	
Waben	Émissaire	2799	Passe-migratoire	

Année	Lac	Lieu	No MFFP	Spécification
2024	Alex	Tributaire à Pierre	9905	Projet HF
	Batiscan, Petit	Tributaire Valleron	2721	Projet MPO-FFQ-HF
		Tributaire Pt des Neiges	2708	Projet MPO-FFQ-HF
		Tributaire Caribou	910	Projet MPO-FFQ-HF
		Tributaire Égry	925	Projet MPO-FFQ-HF
		TM07	2698	Projet MPO-FFQ-HF
	Bondy	Tributaire Étang des mares	2732	Très bonne frayère naturelle
	Cinq cents	Émissaire	934	Projet HF
	Clavier	Bande riveraine	ND	Projet FFQ
	Clavier, Petit	Bande riveraine	ND	Projet FFQ
	Club, du	Tributaire Foch	2775	Projet Zec
	Foch	Émissaire	958	Projet Zec
	Gouat	Tributaire Pt Val	2730	Frayère naturelle exceptionnelle
	Lozon	Émissaire	932	Projet Zec
	Morasse	Émissaire	2829	Très bonne frayère naturelle
	Neiges, petit des	Émissaire	ND	Projet HF
		Tributaire Gouts	2711	Projet HF
	Nomade, du	Émissaire	929	Très bonne frayère naturelle
	Pierre, à	Émissaire	ND	Projet HF
		Tributaire Cinq Cents	934	Projet HF
	Pleuven	Émissaire	2735	Libre-passage vital
		Tributaire du Nomade	2734	Très bonne frayère naturelle
	St-Laurent - km 19	Ruisseau	ND	Projet MPO

Année	Lac	Lieu	No MFFP	Spécification
2025	Aaron	Tributaire Ressan	222-6259	Projet FFQ
		Tributaire. Palentin	227	Projet FFQ
		TM04	234	Projet FFQ
	Batiscan, Petit	Tributaire Valleron	2721	Projet MPO-FFQ-HF
	Civens	Émissaire	ND	Échelle à poisson
	Delaney	Émissaire	2693	Frayère naturelle exceptionnelle
	Delaney, Petit	Émissaire	2688	Libre-passage vital
	Édithe	Émissaire	901	Passe-migratoire
		Tributaire Rudden	901	Projet FFQ - HF
		TM03	ND	Projet FFQ - HF
	Hauteur, de la	Émissaire	887	Frayère naturelle exceptionnelle
	Jumeau	Émissaire	2678-1316	Projet Zec
	Marécot	Émissaire	2687	Libre-passage vital
	Masson	Émissaire	2666	Projet FFQ
	Pas de Poisson	Émissaire	1383	Projet CEHQ
		TM02	ND	Projet MPO
	Sauvage, du	TM03	ND	Projet MPO
		Tributaire Bussière	2863	Projet MPO
		Tributaire Martin	878	Projet MPO
	Sirois	Tributaire Sec	2616	Projet FFQ
Soixante	Tributaire Jumeau	1316	Projet Zec	

Annexe 3

Photos des entretiens et activités réalisés en 2020



Figure 2. Site du seuil-frayère au mètre 716 au tributaire Gouts au lac Petit des Neiges avant l'entretien (vue de côté)



Figure 3. Site du seuil-frayère au mètre 716 au tributaire Gouts au lac Petit des Neiges après l'entretien (vue de côté)



Figure 4. Site du seuil-frayère au mètre 673 au tributaire Gouts au lac Petit des Neiges avant l'entretien (vue de côté)



Figure 5. Site du seuil-frayère au mètre 673 au tributaire Gouts au lac Petit des Neiges après l'entretien (vue de côté)



Figure 6. Site du seuil en roche au tributaire Gouts au lac Petit des Neiges avant l'entretien (vue de l'aval)



Figure 7. Site du seuil en roche au tributaire Gouts au lac Petit des Neiges après l'entretien (vue de l'aval)



Figure 8. Site du seuil-frayère au mètre 729 au tributaire Gouts au lac Petit des Neiges après l'entretien (vue de côté)



Figure 9. Seuil en bois au mètre 669 au tributaire Gouts au lac Petit des Neiges après l'entretien (vue de côté)



Figure 10. Plateforme pour le préau au lac Romuald



Figure 11. Plateforme pour le préau au lac Romuald



Figure 12. Mr. Benoit Charette (1^{er} à partir de la gauche) Mme. Julie Boivin, Mr. Hugo Tranchemontagne, Mr. Frédérick Héroux-Lafrance et Mme. Karolann Lemieux

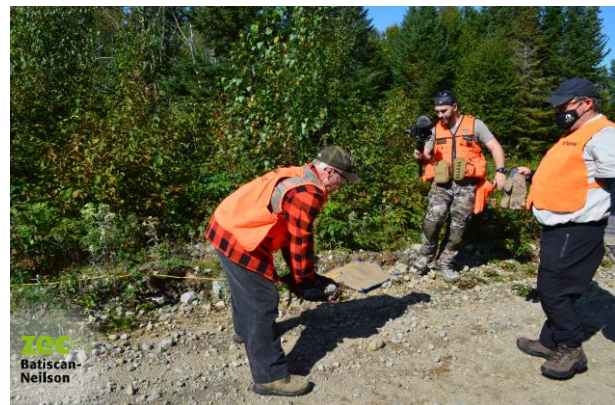


Figure 13. Mr. Robert Marcoux (1^{er} à partir de la gauche), Mr Simon Lapierre et Mr Serge Turgeon



Figure 14. Mr. Raphaël Dubé (bénévole au centre)



Figure 15. Participants et participantes à la 7^e édition de Place à la relève

Annexe 4

*Cartes de localisation
des engins de capture installés
sur le territoire de la zec Batiscan-Neilson en 2020*

Localisation 2020 des engins de capture Volet relocalisation

LÉGENDE

Type


 Filet trappe Alaska 2020


 Zec Batiscan-Neilson

 Courbe de niveau topographique

Réseau Hydrographique


 Lac

 Cours d'eau permanent

 Cours d'eau intermittent

Chemins Principaux


 Route pavée

 Chemin forestier principal

 Chemin forestier secondaire

 Chemin forestier non-carrossable

 Sentier (portage et/ou VTT)

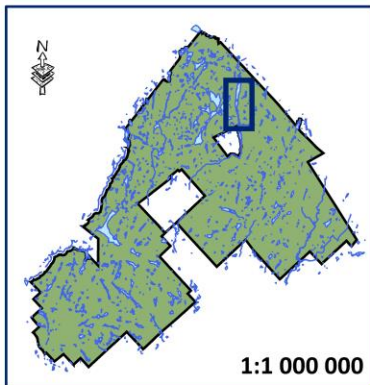
 Borne kilométrique

Échelle de la carte

1:25 000

0 250 500 750
Mètres

ZEC
Batiscan-
Neilson



Renseignements

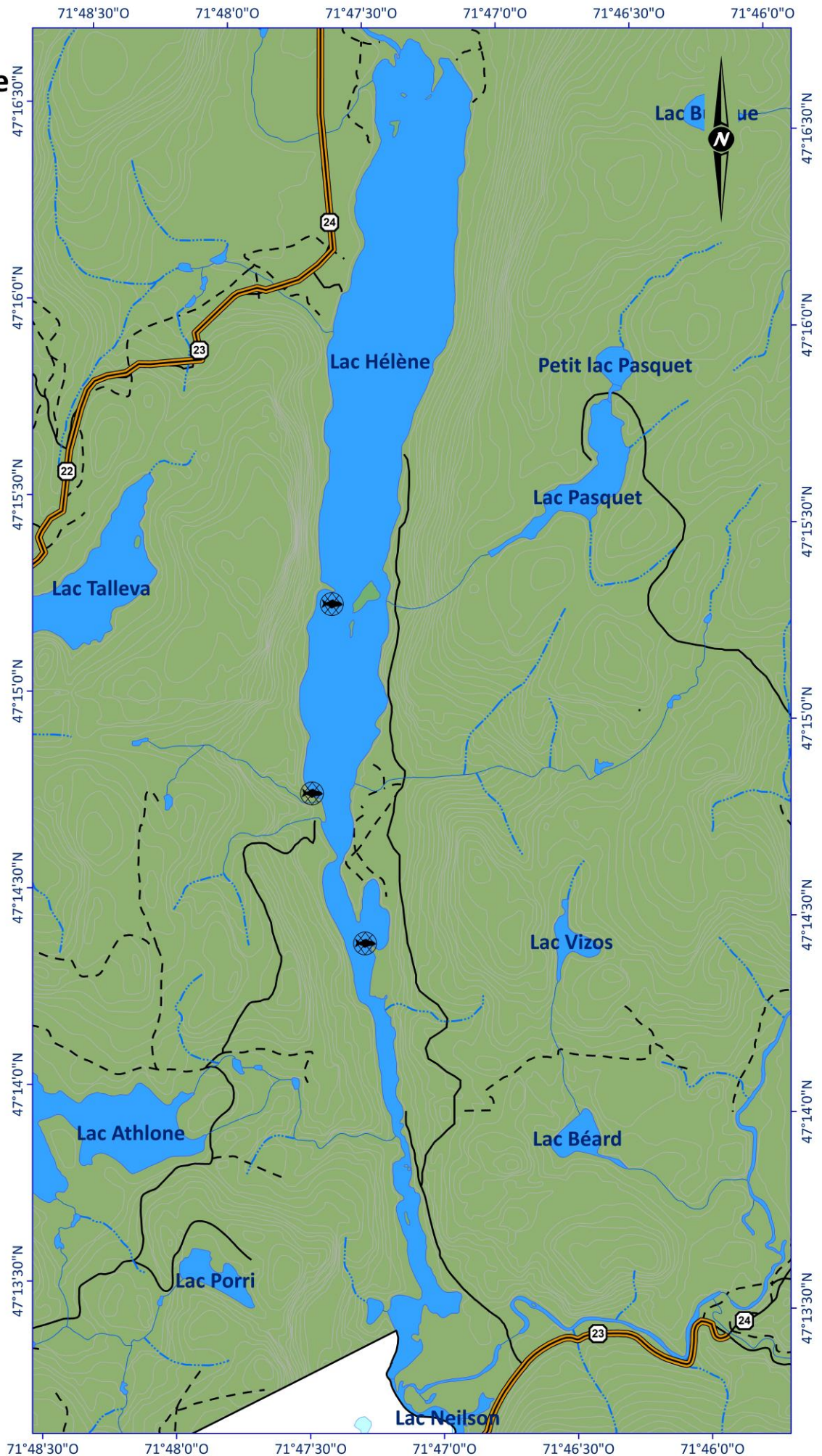
Superficie du territoire de la zec Batiscan-Neilson : 878 km²
 Nom de l'association : Association sportive Batiscan-Neilson Inc.
 Siège social : 96 rue Saint-Jacques
 Saint-Raymond (Québec) G3J 3Y1
 Tél. : 418-337-4045 Téléc. : 418-337-9408
 Site internet : zecbatiscanneilson.zecquebec.com
 Courriel : zecbatiscanneilson@che.net

Cette carte intègre des informations géographiques de sources gouvernementales. Pour des besoins de représentation, certaines données ont subi des transformations et des adaptations qui ont pu modifier la donnée originale.

Données originales utilisées : Année
 Base nationale de données topographiques (BNOT1) 1/250 000 2003 à 2006
 Base nationale de données topographiques (BNOT1) 1/50 000 2007

Source des données utilisées :
 © Le ministère des Ressources naturelles Canada
 Projection utilisée :
 UTM zone 18N NAD83

Novembre 2020



Annexe 5

*Suivi 2020 des pêches réalisées
sous la délivrance d'un permis scientifique*

Lieu de capture		Lac Héline													
Type d'engin		Filet-trappe Alaska - site sud													
Localisation G.P.S (DDMMSS)		Lat: N	47 °	14 '	23,3 ''							Long: O	71 °	47 '	21,7 ''
Date (jj/mm/aa)	Engins de capture	Objectif	Heure de levée (h)	Effort de pêche (h)	Température (°C)	Nombre	Mortalité	Présence SAFO Poids total (kg)	L Min (mm)	L Max (mm)	Présence SAAL	Commentaire			
12-juin-20	Filet trappe alaska	Ensemencement type dépôt-retrait	10h13	NA	12,0	NA	NA	NA	NA	NA	NA	Pose du filet-trappe Alaska			
19-juin-20	Filet trappe alaska	Ensemencement type dépôt-retrait	11h15	169h02	21,6	705	0	19,18	70	280	ø	---			
26-juin-20	Filet trappe alaska	Ensemencement type dépôt-retrait	11h05	166h50	18,7	0	1	NA	NA	NA	ø	Poissons échappés dans lac			
01-juil-20	Filet trappe alaska	Ensemencement type dépôt-retrait	10h43	120h38	22,1	233	1	2,88	70	280	ø	---			
10-juil-20	Filet trappe alaska	Ensemencement type dépôt-retrait	10h25	215h42	22,5	267	2	10,68	87	305	ø	---			
15-juil-20	Filet trappe alaska	Ensemencement type dépôt-retrait	10h18	119h53	21,1	112	5	ND	ND	ND	ø	Matériel défectueux			
22-juil-20	Filet trappe alaska	Ensemencement type dépôt-retrait	11h05	168h47	ND	301	2	5,66	70	255	ø	---			
29-juil-20	Filet trappe alaska	Ensemencement type dépôt-retrait	11h00	167h55	22,3	152	0	4,01	70	215	ø	Retrait du filet-trappe Alaska			
Total heure effort capture				1 128h47		1770	11	42,41	70	305	0	masse moyenne des invidus = 25,48 g. / masse totale reportée à la station = 45,39 kg			
						TOTAL						1781			

Lieu de capture		Lac Héline													
Type d'engin		Filet-trappe Alaska - site pointe du centre													
Localisation G.P.S (DDMMSS)		Lat: N	47 °	15 '	14,9 ''							Long: O	71 °	47 '	31,9 ''
Date (jj/mm/aa)	Engins de capture	Objectif	Heure de levée (h)	Effort de pêche (h)	Température (°C)	Nombre	Mortalité	Présence SAFO Poids total (kg)	L Min (mm)	L Max (mm)	Présence SAAL	Commentaire			
12-juin-20	Filet trappe alaska	Ensemencement type dépôt-retrait	11h24	NA	12,0	NA	NA	NA	NA	NA	NA	Pose du filet-trappe Alaska			
19-juil-19	Filet trappe alaska	Ensemencement type dépôt-retrait	11h45	168h21	22,1	485	7	6,11	70	280	12	---			
26-juin-20	Filet trappe alaska	Ensemencement type dépôt-retrait	9h17	165h32	19,4	114	4	1,44	70	280	ø	---			
01-juil-20	Filet trappe alaska	Ensemencement type dépôt-retrait	9h10	119h53	21,3	159	4	6,36	70	280	5	Retrait du filet-trappe Alaska			
Total heure effort capture				453h46		758	15	13,91	70	280	17	masse moyenne des invidus = 17,99 g. / masse totale reportée à la station = 13,91 kg			
						TOTAL						790			

Lieu de capture		Lac Héline													
Type d'engin		Filet-trappe Alaska - site TM02													
Localisation G.P.S (DDMMSS)		Lat: N	47 °	14 '	45,9 ''							Long: O	71 °	47 '	34,8 ''
Date (jj/mm/aa)	Engins de capture	Objectif	Heure de levée (h)	Effort de pêche (h)	Température (°C)	Nombre	Mortalité	Présence SAFO Poids total (kg)	L Min (mm)	L Max (mm)	Présence SAAL	Commentaire			
01-juil-20	Filet trappe alaska	Ensemencement type dépôt-retrait	10h25	NA	22,0	NA	NA	NA	NA	NA	NA	Pose du filet-trappe Alaska			
10-juil-20	Filet trappe alaska	Ensemencement type dépôt-retrait	9h35	215h10	22,5	392	3	5,49	87	305	ø	---			
15-juil-20	Filet trappe alaska	Ensemencement type dépôt-retrait	9h30	119h55	21,8	448	5	ND	ND	ND	ø	Matériel défectueux			
22-juil-20	Filet trappe alaska	Ensemencement type dépôt-retrait	10h25	168h55	21,3	239	1	10,42	70	255	ø	---			
29-juil-20	Filet trappe alaska	Ensemencement type dépôt-retrait	10h00	167h35	20,8	586	0	13,36	70	227	ø	Retrait du filet-trappe Alaska			
Total heure effort capture				671h35		1665	9	29,27	70	305	0	masse moyenne des invidus = 23,97 g. / masse totale reportée à la station = 40,13 kg			
						TOTAL						1674			

Données statistiques globales			
Nombre totale de l'effort de pêche :	2 254 h 08	Nombre total de capture SAFO :	4228
Poids moyen calculé pour l'ensemble des captures:	23,4 g	Nombre total de capture SAAL :	17
Poids total calculé pour l'ensemble des captures:	99,42 kg	Nombre total de mortalité observée :	35
Longueur minimale observée	70 mm	Longueur maximale observée	305 mm

Annexe 6

Liste de matériel à acquérir

Matériel à acheter pour le futur

Équipe de l'aménagement de la faune

Planification et rédaction

- Études diverses
- Licence ArcGIS*
- Papeterie diverse

Suivi d'aménagement

- Botte-culotte
- Matériels de terrain divers
- Remorque pour VTT

Diagnose

- Échosondeur

Ensemencement et relocalisation

- Entrée d'eau pour bassin de transport
- 5400 truites de 8 à 11 pouces*
- 600 truites de 1 à 2 lbs*
- 8000 alevins-fretins*

Projet relève et petit gibier

- Faisan (nb min : 150 pour activités relève et ± 200 pour secteur aménagé)*
- Perdrix de Bartavelle (nb min : 120 pour activités relève et ± 280 pour secteur aménagé)*
- Pintade (nb min 50 pour activités relève)*
- Faisan exotique (nb min : 4 pour activités relève)*
- Radio FM (3x)*

Aménagement (à mesure)

- Géotextile
- Gravier 3/4
- Paillis
- Pruche (6x6)
- Planche diverse en pruche non traitée
- Tige d'armature 5/8"

* : À prioriser comme achat pour les interventions à l'été 2021

Matériel à acheter pour le futur

Équipe des assistants à la protection de la faune

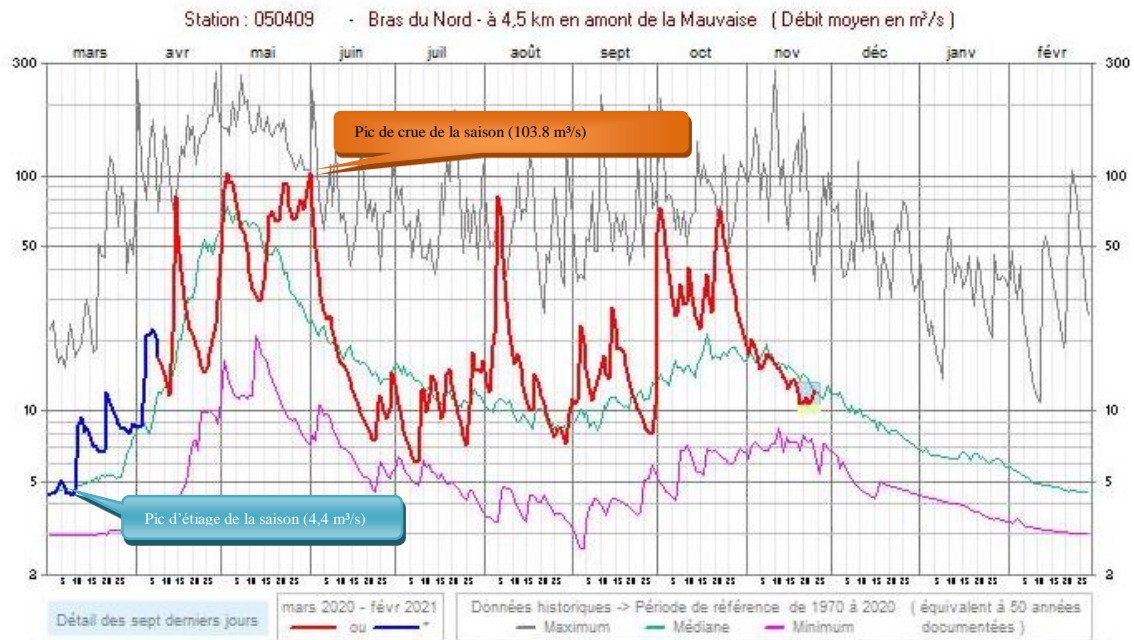
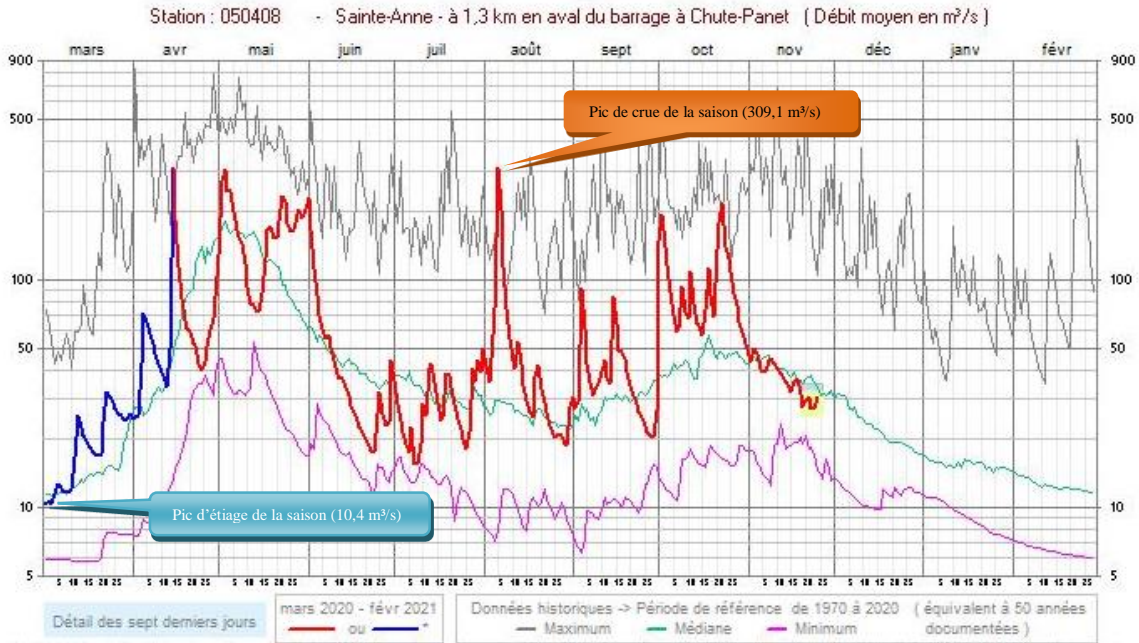
Surveillance

- Canot sportspal 16'
- Drone aérien
- Gps* (1 X patrouilleur)
- Ipad ou équivalence* (1 X patrouilleur)
- Paire de jumelles avec caméra intégrée
- Remorque pour VTT
- Sac à dos imperméable
- Treuil pour VTT
- Veste de flottaison gonflable (1 X patrouilleur)

*** : À prioriser comme achat pour les interventions à l'été 2021**

Annexe 7

Suivi des stations hydrométriques du CEHQ



ZEC **Batiscan- Neilson**

Association sportive Batiscan Neilson Inc.

96 avenue St-Jacques, Saint-Raymond (Québec) G3L 3Y1

Téléphone: (418) 337-4545 Courriel : faune.zecbn@cite.net